

Т.В.Зеленина

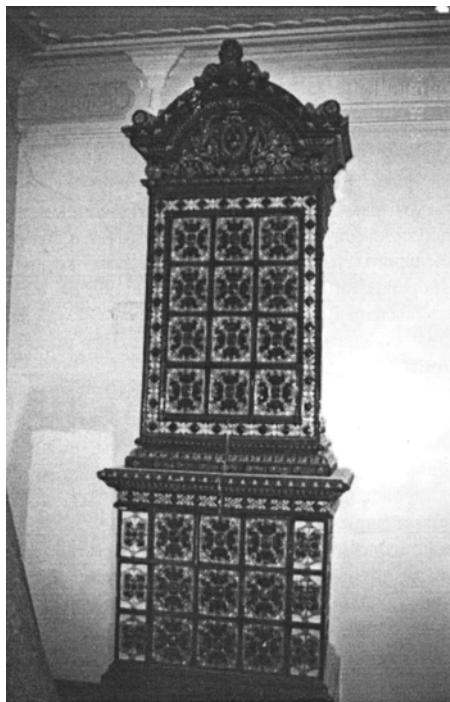
К вопросу об изразцовых печах в доме Е.К.Плотниковой¹

Во второй пол. XIX в. в России шло интенсивное жилое строительство. Архитекторы ставили своей целью соединение функциональных, утилитарных задач с декоративной выразительностью архитектурного образа. В художественном оформлении интерьеров использовались формы и стилистические приемы прошлых эпох. Это характерная черта стиля «историзм». Большое значение в создании художественного облика интерьера жилого дома имели детали оформления потолков, стен, изразцовых печей². Многочисленные каталоги-прейскуранты знакомили с многообразием стилевых направлений и предлагали на любой вкус обои, паркетные полы, оконную и дверную фурнитуру, облицовку печей. Машинное производство второй пол. XIX в. позволило тиражировать уникальные предметы, вводя в них элементы разных стилей.

Следует подчеркнуть, что в создании интерьера, в образном его звучании, особенное место занимали изразцовые печи. Архангельск не был исключением. Изразцовые печи стали украшением многих домов состоятельных архангелогородцев, своеобразным символом комфорта, уюта и тепла.

В связи с реконструкцией города, в 1970–1980-е гг. снесено большинство старинных домов г.Архангельска, а вместе с ними ушли в прошлое и изразцовые печи. Поэтому сегодня каждая выявленная в Архангельске печь представляет большой интерес для исследования изразцов кон. XIX – нач. XX вв.³ В декоре печей кон. XIX – нач. XX вв. отразились стилевые направления того времени. Между тем исследователи практически обошли вниманием изразцы этого периода, как предмет промышленного производства⁴.

Семнадцать изразцовых печей в доме Е.К.Плотниковой, разнообразных по декору и архитектурному решению, дают богатейший материал для изучения облицовки печей, бытовавших в домах Архангельска. Кроме того дают представление о заводах, поставлявших свою продукцию в Архангельск. Остановимся на двух изразцовых печах кон. XIX в. в столовой дома Е.К.Плотниковой⁵.



¹ Дом Е.К.Плотниковой на углу ул. Поморской и Набережной Северной Двины – городская усадьба кон. XVIII – нач. XX вв. Здание принадлежит Государственному музейному объединению «Художественная культура Русского Севера». Здесь будут размещаться экспозиции, рассказывающие о культурной жизни Архангельска кон. XIX – нач. XX вв. Сегодня здание реставрируется.

² Лопато М.Н. Историзм как художественное явление // Стиль и эпоха в декоративном искусстве. 1820–1890-е гг.: Каталог выставки. С. 12; Петрова Т.А. Историзм в России // Стиль и эпоха в декоративном искусстве. 1820–1890-е гг.: Каталог выставки. С. 27–28.

³ Автором выявлены и зафиксированы изразцовые печи в трех домах Архангельска (ул. Воскресенская, д.37; ул. К.Либкнехта, д.42; ул. Выучейского, д.2).

⁴ Русские изразцы / Составитель и автор вступительной статьи Ю.М.Овсянников. Л., 1961. С. 42; Маслих С.А. Русское изразцовое искусство XV–XIX вв. М., 1976. С. 24–25.

⁵ Печи совершенно одинаковые, расположены напротив друг друга.

каталогу можно было заказать печь и ее облицовку как по типовому проекту, так и по индивидуальному. Могли быть и частичные изменения в типовом проекте. Так, сравнивая исследуемую печь в доме Плотниковой с аналогичной ей, опубликованной в каталоге завода «Або» под № 113, можно заметить, что топочная дверца архангельской печи с фасада перенесена на ее боковую сторону.

Гибкая система выполнения заказов, а также широкая реклама¹¹, предлагающая многообразную продукцию, низкие цены, высокое качество, – все это сделало продукцию завода «Або» популярной в России. О широком распространении продукции завода «Або» в Архангельске свидетельствует тот факт, что большая часть изразцов кон. XIX – нач. XX вв. в коллекциях музеев Архангельска¹² изготовлены на заводе «Або».

Изучение изразцовых печей дома Е.К.Плотниковой расширяет наше представление об изразцах кон. XIX – нач. XX вв., что будет иметь большое значение для реставрации данного дома и при разработке его интерьеров.

¹¹ «Весь Петербург». СПб., 1898. С. 938 (в справочниках «Весь Петербург» с 1898–1916 гг. размещалась реклама завода «Або»).

¹² Собрания Архангельского областного краеведческого музея, Архангельского музея деревянного зодчества и народного искусства.